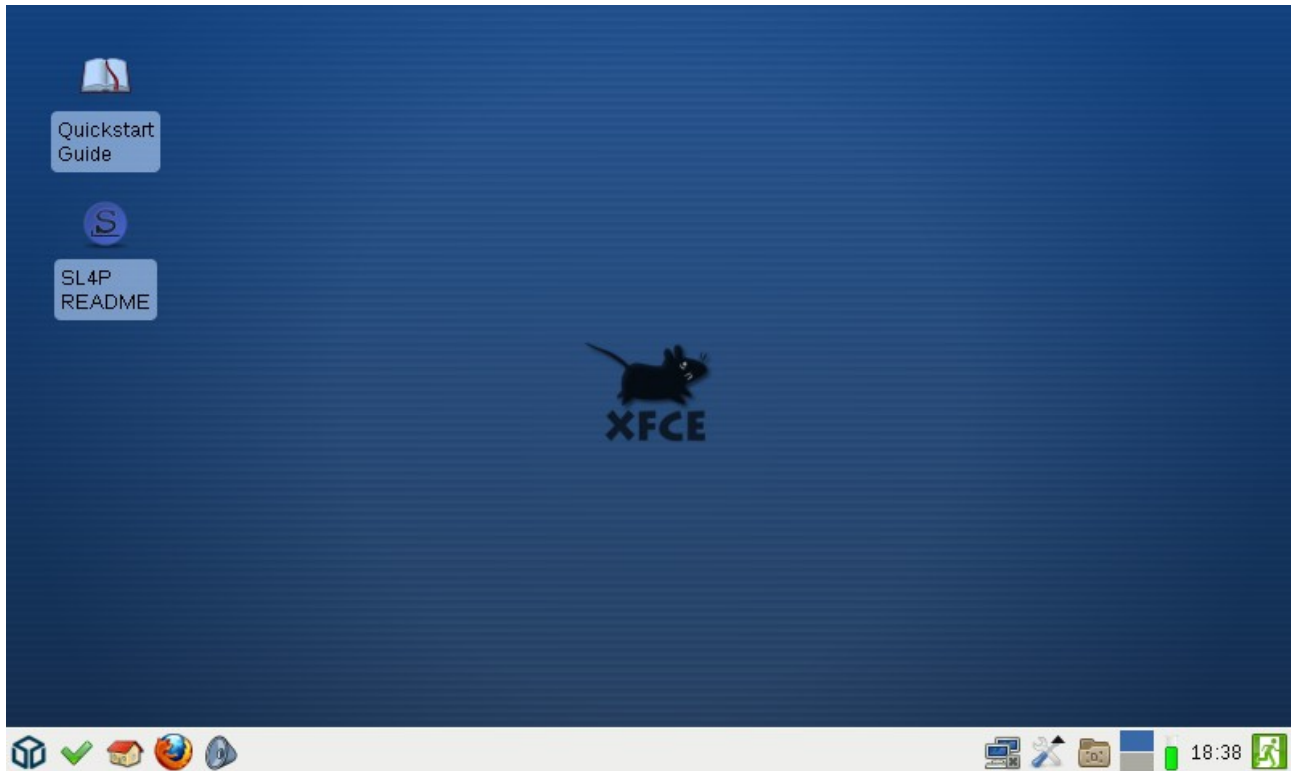


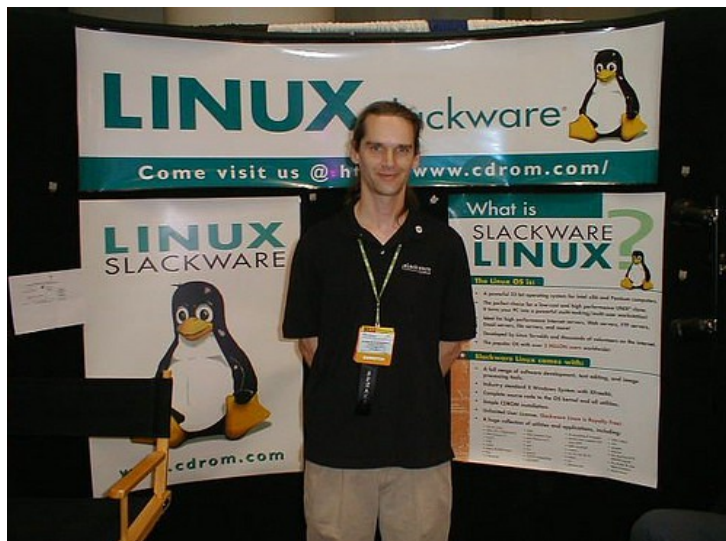
## SL4P stories - par Linux-SWAT



Aux alentours de 2002/2003, lorsque j'installe Slackware pour la première fois, j'ai déjà quelque pratique système. C64, TO7/70, MO5, Amstrad CPC, Atari ST, Amiga 500, DOS 6.22, Windows 3.11 vers XP, Mandrake (maintenant Mandriva), Suse, Red Hat, et j'en passe. À ce point c'est donc une autre expérience.

Un bon ami m'ayant recommandé cette version de Linux dont j'avais à peine entendu parler, je télécharge et grave l'iso en toute confiance. L'installateur ncurses semi-graphique remplit parfaitement son rôle, des explications concises étant lisibles à chaque étape. Je suis surpris par la facilité de la procédure, sans cette hésitation face aux choses nouvelles.

Et le vrai travail commence. Je dois configurer l'affichage, le modem adsl usb, le scroll souris, la carte son, la locale etc. Et j'apprécie cela. J'entre dans le monde UNIX, où tout est fichier. Même en ayant à éditer « à la main », je ne rencontre plus cette frustration face aux outils graphiques d'autres OS. J'entre dans le monde du contrôle total sur la machine, mené par l'apprentissage.



Slackware est la plus ancienne distribution Linux en activité, créée et maintenue par une personne: Patrick Volkerding, dictateur bénévole à vie. Il est aidé par une équipe top niveau, et la communauté du forum réputé <http://www.linuxquestions.org> .

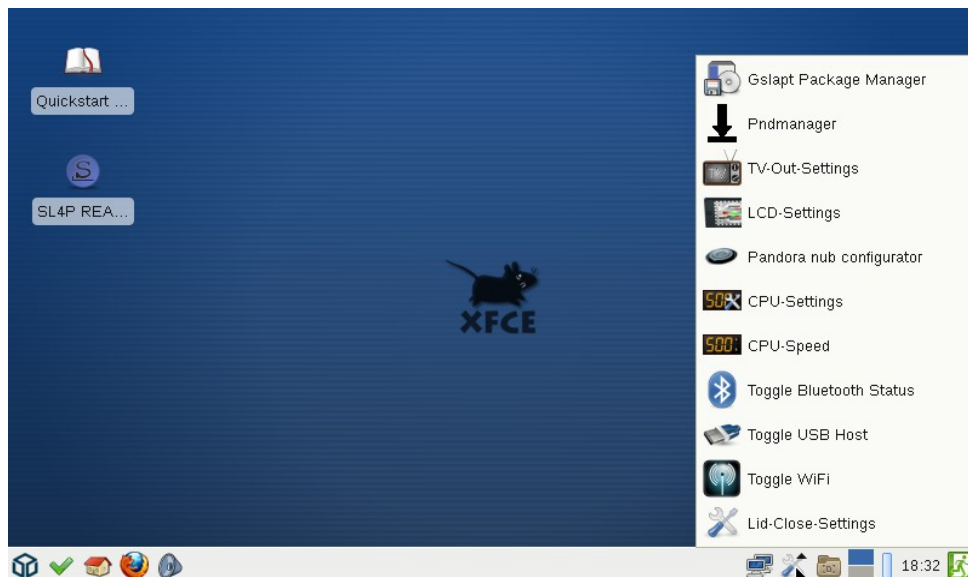
Son but est de fournir la distrib' la plus stable et la plus testée, pas celle avec les dernières nouveautés. On peut alors travailler en confiance avec un outil robuste.

Et lorsque je deviens premier investisseur Open Pandora, mon choix est fait: je vais installer Slackware dessus, coûte que coûte ! Je m'y mets dès que je reçois mon OP :  
<http://boards.openpandora.org/index.php?/topic/1524-slackware-inside-pandora/>

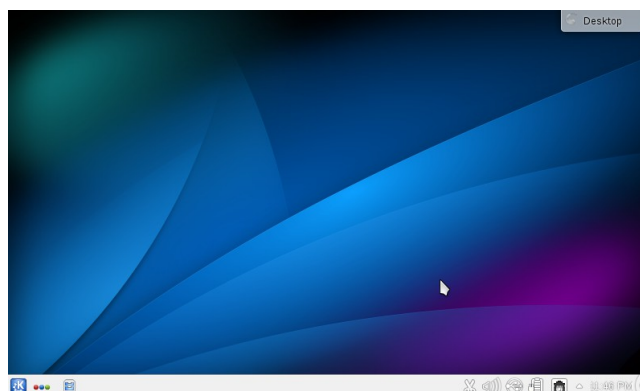
Et la route fût longue, et je ne remerciais jamais assez Notaz pour son aide.

C'est bien joli tout ça, mais les utilisateurs se fichent de ces histoires, les utilisateurs veulent utiliser. Voilà donc comment SL4P peut rendre leurs vies meilleures en deux mouvements, la télécharger et la lancer.

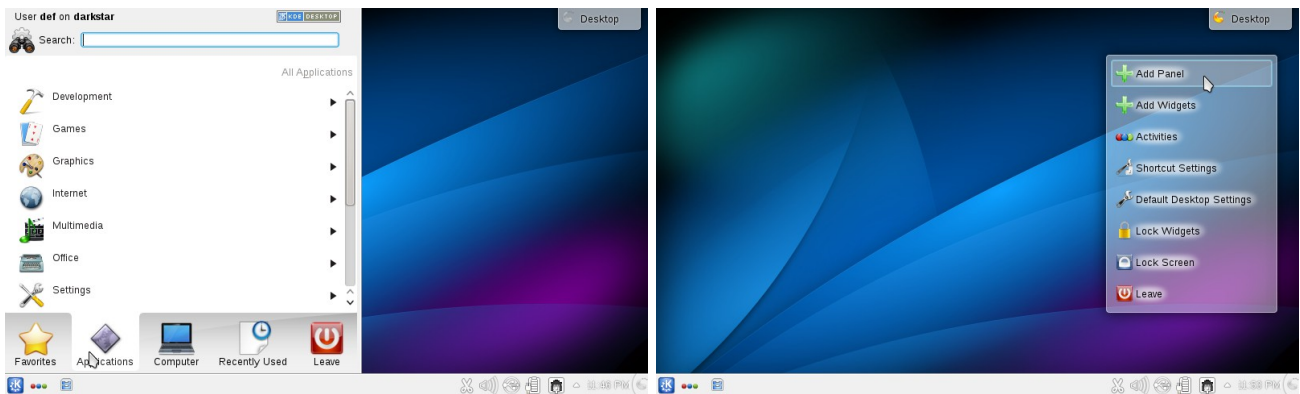
### **Pandora :**



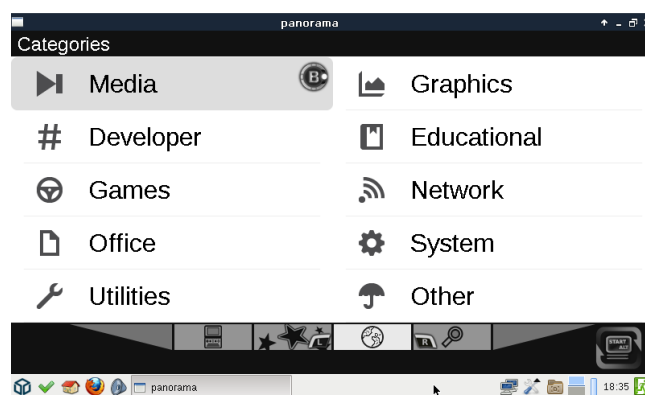
SL4P supporte tout le hardware de la Pandora, aussi les fonctionnalités dédiées telles que le contrôle de la luminosité, usb, wi-fi, bluetooth on/off, et tout le toutim.



Xfce est le gestionnaire de fenêtres par défaut parmi plus de 10, dont KDE pour les possesseurs d'OP à 512M de ram (Rebirth et 1GHz).



Bien qu'un peu lourd, KDE est utilisable et dépose une touche de bling-bling sur votre bureau.



Les cartes SD gavées de .pnd sont reconnues, et le chouette PNDManager est inclus. Environ 75 % des .pnd tournent, un pourcentage qui peut s'accroître lorsque le mainteneur est informé. Les essentiels fonctionnent, comme Libre Office, PicoDrive, PCSX ReARMed, DraStic, mame4all. Les lecteurs audio et vidéo sont optimisés pour l'OP.

### Software :

Restant en phase avec le firmware officiel et ses améliorations, SL4P est une distribution Linux totale qui embarque beaucoup plus de soft que Zaxxon, limité par la petite taille de la mémoire interne.

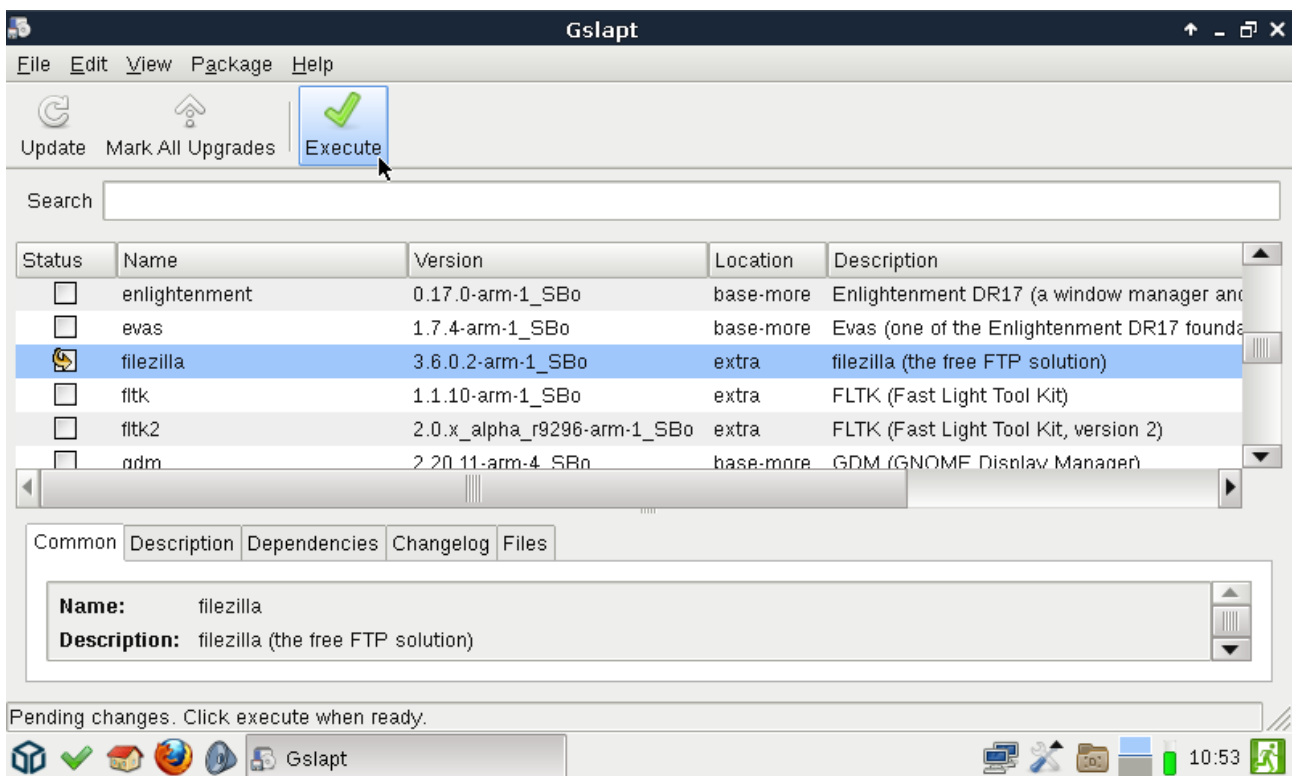
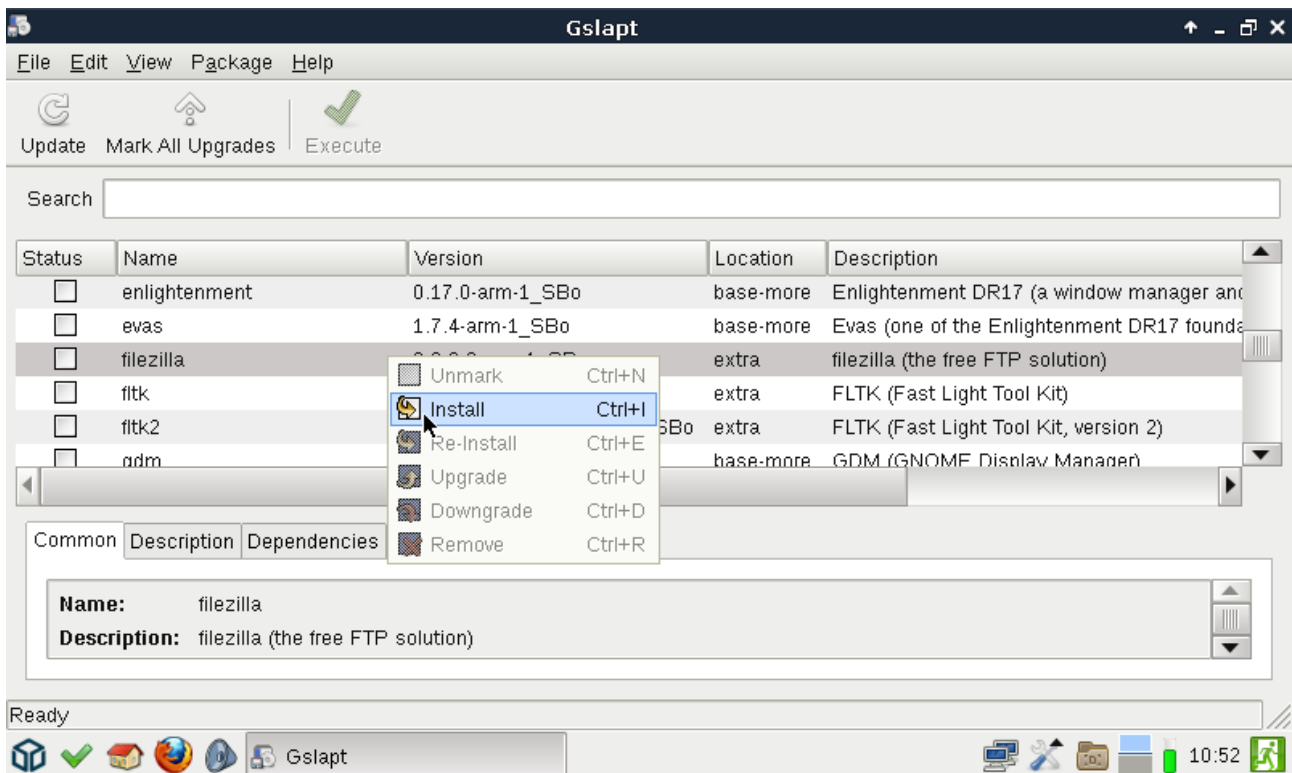
Ici, vous disposez de tout ce que vous pouvez attendre d'un système complet, outils de développement, firmwares, création de documents, graveur cd/dvd, scanner, serveurs dhcp, dns, impression, web, fichiers, bdd, mail, pages de manuel, documentation.

Les mise à jour du cœur de distrib' sont exécutées en deux commandes et téléchargées directement au dépôt officiel Slackware ARM.

Concernant les programmes supplémentaires, il n'existe pas de site officiel pour les binaires, tous les programmes doivent être installés à partir des sources. Heureusement, un système similaire aux ports \*BSD nommé sbopkg est disponible.

Synchronisé avec la base de programmes SlackBuilds.org, il rapatrie les sources, les compile si besoin, les package, et finalement installe l'archive normée résultante.

Pour faciliter les choses, j'ai déjà compilé plus de 300 pkgs optimisés spécialement pour la Pandora (<http://slackware.openpandora.org/pandora/sl4p/sl4p-14.0/packages/extra/PACKAGES.TXT>), et qui peuvent être installées à travers un outil graphique nommé Gslapt.



Toutefois, les dépendances doivent être vérifiées manuellement sur SlackBuilds.org, chose sur laquelle je pourrais me pencher pour la prochaine version de SL4P.

### Connaissances :

C'est utile de pratiquer Linux sous Slackware, car tout suit un standard UNIX bien établi, ce qui y est appris est commun à beaucoup d'autres systèmes, et ce n'est pas une perte de temps que de savoir où se situent certains fichiers de configuration, ou comment lancer tel ou tel service.

### **Système de construction :**

Mon but réel n'était pas seulement de créer un port, mais d'écrire un ensemble de scripts qui génèrent une carte SD fonctionnelle. Quelque chose de modulaire pour produire une Slack légère pour les tests, ou complète, avec tout plein de bonus.

Aussi, je devais rester aligné avec le firmware officiel, les bibliothèques, le kernel, etc.

Je dois dire que ce fut rude et ce n'est pas encore parfait, mais je suis tout de même très content de l'ouvrage car il me fait économiser un temps incroyable lors de mises à jour, ou lorsqu'une nouvelle version de Slackware est disponible.

Aussi, avec quelques modifications, ce système de construction peut être utilisé pour porter n'importe quel autre Linux sur l'OP.

### **Support Pandora à long terme :**

En tant que fanatique Pandora, je vais continuer à rechercher la perfection pour ce port. En parallèle, j'utilise SL4P comme socle à d'autres projets, comme SOLEIL, qui transforme une OP en un puissant serveur de boot PXE pour PC :

[http://pandorawiki.org/Software\\_projects/OS/SOLEIL](http://pandorawiki.org/Software_projects/OS/SOLEIL)

### **SL4P comparé à Slackware ARM :**

Hormis la partie Slackware et Pandora, j'inclus aussi quelques programmes utiles, tels que linphone, cellwriter, geany, gtkam, speedcrunch, xournal. C'est un peu en marge de la philosophie Slack, mais la Pandora est parée.

### **SL4P 14.0 (version stable récente) :**

<http://boards.openpandora.org/index.php?/topic/9797-slackware-for-pandora-140>

### **SL4P-current (version de développement) :**

La -current sera numérotée 14.1 lorsqu'elle deviendra stable.

### **Téléchargement/Installation :**

Absolument tout est dans mon Wiki :

[http://pandorawiki.org/Software\\_projects/OS/Slackware](http://pandorawiki.org/Software_projects/OS/Slackware)

### **Donations :**

Vous pouvez faire un don.

Cela aide les projets SL4P et SOLEIL, aussi la communauté Pandora car le fond aide en partie les pré-commandes.

Pour donner, allez sur PayPal, connectez-vous et cliquez sur "Envoyer de l'argent". Donnez à [donation@openpandora.org](mailto:donation@openpandora.org).

Important : indiquez dans le champ de commentaire PayPal que le versement est pour le projet Slackware.

Et contactez-moi sur le forum, je vous ajouterai à ma liste de remerciements ;^).

### **Notice :**

SL4P est une surcouche à Slackware ARM.

Slackware ARM est le port ARM officiel de Slackware.

Slackware ARM a pour ancien nom ARMedSlack.

**Notes importantes :**

SL4P n'est affilié en aucune manière à Slackware ou Slackware ARM.

NE PAS les contacter en cas de problème avec SL4P. Adressez-vous à MOI.

SL4P n'est affilié en aucune manière à Open Pandora GmbH ou Open Pandora Ltd.

NE PAS les contacter en cas de problème avec SL4P. Adressez-vous à MOI.

Ce software est distribué en tant que tel. Vous êtes sous votre responsabilité lors de son utilisation.

